

安
居
金
鏡

序

今之人好言秘書每得一種輒深
自寶藏以為獨得之奇雖密友亦
求一見而不可得余甚薄而笑之
天下好書必盛行而不秘其秘而
不盛行者必古人所廢棄或鄙俚
不堪寓目無識者以為神而私相

授受吁可怪也且夫日用常行之
正道昭々如日月之在天地間又
何秘之云有試觀吾儒之書其盛
行者聖經賢傳也其不盛行之書
有妙於聖經賢傳者乎釋氏之書
其盛行者楞嚴法華也其不盛行
之書有妙於楞嚴法華者乎道家

之書其盛行者道德南華也其不
盛行之書有妙於道德南華者乎
妙者不秘、者不妙信不誣也余
集安居金鏡一書為居家趨避之
要明如指掌朗若列眉有志斯道
者咸可覽卷而得第術家之書不
一珍毒雜陳吉凶互異不審夫理

之所在而遽冒昧妄行其先未嘗不自欺而其後卒因以欺世迨至久而自負之心愈固若不妨鑿一己之私智顛倒禍福鼓惑庸愚其弊殆不可窮詰此真可為太息而長歎者也更有好事者不知避之不暇而喜其說之動聽猶重而守

之且復矜自炫異一則曰秘書存
則曰秘授相宅之道日流於僻而
不歸於正矣余素性不善讀書而
苟有所得雅欲公之同好是編亦
不過易卦陰陽之盛衰五行氣化
之生剋據理直書無他謬巧後并
附論圖象取用之故令人曉然其

由如或於規矩準繩之中而能以
規求圓以矩求方以準求平以繩
求直此則在乎神而明之者又何
有道之不可見哉

乾隆四十五年歲次庚子夏日錢
唐周南梅堂氏書於壽南堂中

安居金鏡

黃帝曰夫宅者乃陰陽之樞紐經云之軌模非夫
博物明賢無能悟斯道也就其五種其最要者惟
有宅法而真秘凡人所居無不在宅雖只大小不
等陰陽有殊縱然客居一室之中亦有善惡大者
大說小者小論犯者有災鎮而禍止猶藥病之效
也况宅者人之本八以宅爲家若居安卽家代昌
吉若不安卽門族衰微墳墓川岡並同茲說上之
軍國次及州郡縣邑下之村以署柵及至山居但
人所處皆其例焉目見耳聞古制莽一吉凶歲月

不啻燦若指掌而爲卜居者之司前哉

乾隆歲次甲子秋八月中浣一日仙根書於玉峯
思半書齋

安居金鏡卷一

周南梅堂甫

全輯

呂臨蔚若甫

吳永年巽嶼甫鑒定

王惟諫司直甫叅閱

薛儁理齋甫

全較

陸煌檀甫甫

相宅全書

宅龍

先王建國必依山川舊都歷歷咸可考焉四垣又
座衆水交纏龍樓峙後鳳闕當前向明而治握壘

承天惟民所止。福澤綿延。風有南北。俗有秦燕。晉楚稱富。齊魯多賢。殊音尚異。地勢使然。是以鄉市須得龍止。聚而不散。居之方美。辨其龍星。雌伏雄起。或作火木。或土金水。高山頂圓。垂帶踟躕。堆浪起泡。亦作水傳。孕靈育秀。簪笏蟬聯。尖聳爲火。淨正不頗。焰或三分。爵祿必夥。喜作祖宗。極貴無禍。金如鍾釜。或斷或連。主富生武。須看變穿。變穿土木。文武兼權。文星爲木。身聳腰纖。高昂特立。秀重。力專。或三或兩。或正或偏。斷其科第。定其後先。土方而平。稜角須明。或如廚櫃。或如几屏。致富最厚。

安享榮尊、五星成位、四凶不入、八將森羅、衆山拱揖、一水灣環、去而復集、大則爲都、小則成邑。

龍忌

龍之低昂、必有所結、穿之鑿之、能興妖孽、木傷不榮、火傷焰滅、土傷則傾、金傷缺折、惟水雖傷、斷而復綴、土爲火子、金之所母、子母相隨、多吉少咎、木雖尅土、亦賴土厚、水雖潰土、非土孰受、惟木最秀、所過多、疾遇火必焚、遇金則仆、水實潤之、多亦爲寇、土雖培之、壓亦不茂、次惟水貴、水且多、畏土塞、則壅、火煎則沸、煞火汨陵、惟金不禱、火最易發、而

亦易歇貴則隆隆沒則汨汨審其變穿吉凶難越

沙應

左右前沙禍福攸係尖秀端圓其應科第卓筆異
辛玉堂草制堆甲屯軍干城世濟頭側頂斜盜賊
作戾孤曜前橫僧道出世燥火崔巍瘟疫相繼更
生跣跛回祿連歲若逢掃蕩切莫相向爭訟日興
枷鎖不放男子遠遊女人無狀惟彼天罡稜側而
昂投軍作賊刀兵死傷擬其形容定其方向在子
子應在午午當或從三合推類消詳建橋立塔築
鑿城隍俱有方位慎毋胡裝一橋關鎖力敵重岡

樹以崇屋、富貴無量、一塔獻秀、曜氣凌蒼、翩翩士子、名播文揚、

水口

維茲水口、衆水所受、貴于周密、交牙鎖紐、橫截中流、不放水走、如彼關隘、將官把守、執銳披肩、昂頭交肘、稜崖峭壁、奇沙怪石、低爲禽星、高爲獸格、獸之所像、雷豹犀象、尾拖下流、頭逆向上、禽星維何、爲雁爲鷺、如鶴停渚、如鳧泛波、如龜如魚、印笏舟車、劍戟幕帳、左右交加、十重百重、氣勢益雄、生耳生角、凌雲卓空、神童會狀、將相侯公、咸于此出、立

德立功。又有羅星、火羅之精、火星龍度。此星乃生
尖圓方扁，得其正形，或石或土，石者更勦，力敵萬
山。鎮塞羅城，邊田邊水，骨脉分明。大忌水破。及夫
頽崩，非獨官退，舉亦無名。載觀輿圖，州郡京都各
有羅星。四面水紆，天河砥柱，江西小姑，灩澦川口。
焦金在吳，赭龕橫海，爲浙之樞，中流截氣，財賦名
區。又有沙洲，首逆上流，一洲巨富，三洲更優。忽然
見出，水口最吉，士子登崇，官人進秩，其洲若低，名
場水犀，只屯商賈，永無貴期。

水應

氣爲水母、水爲氣子、子母相隨、環聚斯美、九曲腰圍、紆金衣紫、洋洋江湖、列土千里、若聚天心、富貴無比、下砂如手、逼水入口、或纏背後、福祿悠久、疊水田、跨坵連畝、勝于海潮、富貴稱首、洋洋悠悠、顧我欲畱、瀦而後洩、居之最優、響如鳴珂、貴亦巍峩、聽之淒切、其應奔波、聲若潺湲、喪禍連綿、漏槽衝背、常退牛田、射脇穿臂、刑禍顛連、當面直去、外死不旋、反主陵替、斜則迤遭、水凶宅吉、金盤之格、金盤若傷、還可從革、水吉宅凶、猶如玉盤、玉盤一破、無復再完、蛟潭龍窟、切勿近宅、陰盛陽衰、貧寒

窘迫

相址

神前佛後、古獄戰場、祭壇廢址、爐冶碓房、油坊壞塚、斷壠重岡、山衝水割、交道闌隍、民居勿邇、犯着典殃、前低後高、代出英豪、前高後低、愚蠢兒曹、左下右昂、家有賢郎、陽宅則吉、陰宅不祥、左高右下、陰宅不怕、陽宅不宜、逃亡衰謝

宅地平坦、爲梁土、居之大吉、後高前下、爲晉土、居亦大吉、多牛馬、西高東下、爲魯土、居之富貴、更出賢人、前高後下、爲楚土、居之凶、出盲瞽、四面高中

央下爲衛土居之先富後貧

宅木

四圍樹木最喜陰濃向宅則吉背宅則凶刊其背可無害蒼松翠竹森森繞屋人旺財豐着緋着綠陽茂男昌陰茂女良北枯女喪南枯男當大樹當門牛馬多瘟枝斜向內哭泣常存獨樹枯朽翁招寡母若有藤纏自縊其首屋頂枯樹鬼祟團聚寡母孤兒乞墦爲務戍方樹大主遭大害根若穿門蛇傷兒輩門樹兩般異姓同餐家多孤寡六畜凋殘樹腫其本盲聾顛蹇惹怪來家偷雞弄犬樹腫

腰頭淫不知羞，犬雞作怪，癆瘵不瘳，大樹空心爲啞，爲瘡，婦多常病，服藥呻吟，樹蹠而踟，見于文曲。男女貪花爲家之辱，樹腫而辨，破軍方見，藁砧外死，佳人涕泣，樹頭向外，人遭徒配，瞎眼駝腰，家私冷退，樹頭垂倒，湯水難保，更起瘟瘧，顛倒煩惱，樹叢極杈如刀如牙，婦姑相諍，子罵其爺，兩樹夾屋，瘟瘧反復，更主奸淫，是非不睦，宅東種柳，益馬及向西則不宜，人罹枷紐，宅西種棗，牛服水草，桃栽其方，淫邪顛倒，宅後有榆，鬼不敢逾，芭蕉勿樹，常爲鬼區，宅前有槐，富貴大來，椿生聾啞，椒惹非災。

冬青如斗家財漸走溝澗有桑男女弄醜果樹成
茂披屋左右疾病相磨書符持咒桃忌東園柳忌
垂門杏不東樹李不北蕃

牆籬

門前土牆狀如彎弓其家必富財穀無窮一重一
峰兩重兩峰橫如一字多黍多種繞繞而低疾病
相隨藤蘿交結災禍常罹牆無遮蓋家須冷退形
類棺材外死不貸若冲其門常被入論婦罵翁姑
不分卑尊忽然崩陷官訟頻繁牆籬斜倒財物如
掃夾路交加徒配枯槁生茨生藪虎傷其畜修之

除之爲居之福

池塘

塘居屋左長子形禍中子換妻財物如箴屋右有塘災生幼房更招寡婦缺衣欠糧屋後有池必主妻刑頻年目疾惹禍招危門前三塘孤寡難當時聞哭泣溺水身亡屋後屋前兩口塘穿人多夭折填起方蠟形如猪肚沽酒賣腐若似猪腰女多妖嫵

天井

天井宜深二尺七寸大旺庄田百事如願砌磚完

葺須十五級淺則爲凶財錢不集若傾而倒休誇
屋好天折貧窮田園不保如逼而窄前後闕塞孕
出兇頑慳貪吝嗇如局而狹左右挨揆愚濁心胸
艱難度活若反而背家業日退拘子逆妻不受訓
誨若窳而塞石堆頑黑孕婦傷胎子嗣艱得如有
土阜或左或右抱養他生且多胎漏如其不淨破
碎坑穿或突或尖飛禍短命如其傾陡賣盡田畝
縱有良基發福在後如有泉瀝其聲滴滴滲漏家
財氣填胸臆大忌直長喪禍相望若栽花卉有女
偷香水無所適父頑子逆貼橋以行婦有私客狀

如牛輓偷人財帛天折人丁更遭瘟疫狀如半月
開庫不歇左缺男傷右缺女沒井必成雙大發眼
光塔簷若倒官事須防

宅道

西南大路其家必裕曲曲來朝富貴之寓斜倚而
曲離鄉不復川字之形官訟相逐三路齊衝家無
老翁其直如箭三子皆凶門臨四路孤寡難度兩
路夾之人財不聚道衝宅東邪萃財空衝右兵死
惡病磨礮衝南損目衝北冷風道交西北空乏窘
迫交于西南女遭狐惑東南交道家以訟掃東北

交之鬼病請禱

基徵

岡生野葱下有銀叢若生野韭金據其中野姜生處厥土多銅中埋玉石草木不萃黃草白莠下有金守黃莠白莖銀之所有大樹忽死或偏而枯隨枝所指寶藏之區草莖蒼赤短短而踈掘下十尺瓦石與俱草枯而黑下通泉脉若有鉛銅焦萎無澤基之所藏何物乃祥珠玉爲上生物亦強魚龍之骨九卿之鄉生龜下守公侯之藏古印劍器五品官方如其他物不如無良

壤驗

辨土卜基古有成憲掘地方深一尺二寸粉土羅之還復原圈勿按抑之來早看命凶則土凹吉則土噴或用寶斗量土平口秤其重輕驗其薄厚七斤爲下十觔爲首如其中平厥觔惟九或取土四方一寸平秤之重三兩者凶五兩七兩居之自如九兩已上大吉

宅氣

人之氣色由中而流潤澤者樂枯槁則憂惟彼居宅理亦相侔占氣之法常于春秋雨後初霽日未

出頭去三百步于以凝眸鬱鬱金光公侯之鄉黃
潤而美寵渥龍章光而澤者下有金藏或從福德
昇天而揚或從地引布滿屋牆拜官進爵其居大
昌鬱鬱青青子貴孫榮門填車馬代有簪纓青而
無澤其兆憂驚變黃貧下變白主刑變赤則吉變
黑爲禎白氣主武職掌殺生連綿不斷下有戈兵
色皎而潔白金之英變爲黃黑印綬相櫻刑則變
赤貧則變青若夫黑氣其應典吏亦主文章兼有
智術色澤而光鉛鉄下置黑而色枯伏屍在地變
黃主刑變赤貧至惟變白青官祿之瑞赤爲武弁

持節樹幟黃則加封黑則刑乘凡氣枯燥凶禍之
報青則憂虞黑爲被盜赤主火災黃者病到白應
刑喪濁應淫耗凶氣之來迴湧交淚拂鬱不舒災
禍不細薄而且輕離而不繼或散而踈災亦可制
吉氣之來翩翩相逐動而土浮其應在速爲氤爲
氲垂結而伏其應較遲久而乃福一云森森如林
下有金寶地多霧氣起如霜雪下有珠玉陽宅以
陰月望旦候之陰宅以陽月朔旦候之或于甲乙
丙丁庚辛印日未出時去一二里許望之或于雨
初晴且令人着新淨彩色衣裳然後遠望色轉鮮

明者吉。黃色暗鈍者凶。氣變而相生者吉，相尅凶。從吉入吉，大吉；從凶入凶，大凶；從凶入吉，先凶後吉；從吉入凶，先吉後凶。

屋忌

人聞造屋，須求良木。若曲彎、家不和睦、蟲蛀、木空、聾耳、瞽目、柱若空懸、家主命促、梁欹、棟斜，是非反復、枋蝕、瘡、瘻、柱裂、鼓腹、有廳無堂、孤寡、癯、獨、接棟、接桁、三年一哭、屋低前後、中屋高、構四水不歸、錢財日漏、屋後小屋三五相逐、殺子殺孫、更多孤獨、屋或坐西或坐東南、家生逆子、心有二三屋脊。

衝左長子遭禍衝右小當雙衝奚可屋脊射後暗
疾爲疾橫事日尋家公壽短被屋當前停喪中邊
官非財耗瘟疫相纏棟摧瓦散貧窶無伴倒木須
防令人顛竄

屋宜

梁柱之上布椽莫放須倚兩邊大小成樣斗若加
星小與大抗升在斗高婦隨夫唱開架成隻豐衣
足食八風不吹何須藥石私居要華潔淨爲家夫
妻和順子孝其翁寢則東首生氣方受向則須南
明開窗牖屋毋太高高則陽盛亦無太卑卑則陰

勝陽盛魂傷陰勝魄病高下適中明暗相稱君子
居之無疾有慶

四獸

青龍垂頭長子多憂男女凋謝奴婢逃流人常疾
病兼損馬牛若有空屋三五齊蠱出入游蕩屢歲
不復兄弟相爭法場遭戮白虎偏枯小子憂虞男
女短折妻子消疎家多鬼魅室止魑魍若有空房
三五成行頭昂而踞官訟相望退田退地離別家
鄉朱雀垂翅非家之利口舌交爭文書叠至父子
不諧回祿難避元武拽尾盜賊時起災害不休六

畜多死女人不孝男亦如此凡曰垂頭偏枯垂翅
拽尾皆是兩頭垂下的小厦是也

宅病

屋不苫葢名曰撒戶禍延六畜疾病相隨椽不截
頭名曰露骨財散人災哭泣時發舊椽接新名爲
焦尾人口多災火光煒煒四角不齊名爲露肘小
口陰人災患常有折屋畱半名爲癱瘓陽屋男傷
陰屋女患舊屋不葢名爲露屋血光公訟兼損人
丁堂只一座名爲孤陽錢財退盡人口亦妨東西
有屋復葢中心名爲工字人口參商屋無其東長

子貧窮若缺其北殃及家翁缺南畜死缺西女凶
新宅兩頭如接小屋官事相尋災禍逼促

造序

造屋先內次第莫背若先造門屋猶未逮屋終無
成或拆或廢婦以青春先失其配未造中堂先造
兩傍兒孫爭鬪兄弟分張堂柱用九廳以七良門
柱用五俱不從雙量柱以尺數亦從隻高狹濶低
隻數不易枋莫壓梁作事不揚兒多天死婦守空
房梁下方筭須出其頭壽星不出天折須憂

屋水

屋水交射家人爭罵視射堂中腹病不罷暗視衝
身權莫假借悍僕豪奴弑逆不怕

碓磨

來龍在後碓宜居前龍若前來碓居後邊龍來自
左居右方可自右來時居左無禍碓頭向外人從
後踏向宅財空更遭打磕在虎訟起小兒多死龍
主是非誹謗交指茶磨若裝左腹無傷右動白虎
攪痛裏腸

放水

乾宅三門水宜放丙坤宅丁方艮放庚境兌宅放

乙坎宅放丁武離從癸放震放辛行巽放壬吉西水得其情放支水濁放干水清

夫開門放水禍福之應捷于桴鼓立宅者慎焉
楊公云放從天上去諸家水法多本于此故于
此後復綴以二十四向開放定式而穿井畜欄
吉方與宅外諸吉峰巒併附其下俾觀者考之

壬山丙向

東四宅

吉門

丙 甲 庚 乙 巳

穿井

寅

放水

丁 庚 辛 白虎 亥

黃泉

巽

俱忌放出

六畜

辰戌馬 子午雞 丑未豬
坤艮牛 乙辛羊

吉山方

太陽 亥

騰雲 巳

火星

艮丙寅

貴人

卯巳

祿星 亥

驛馬 午

穀將

巽

四神

乾坤坎離

八將 巳

子午卯酉辰戌亥

以上峯巒高起主大富貴

子山午向

東四宅

吉門

午 卯 西 辰 丙

穿井

申

放水

丁 甲 庚

殺曜

辰忌朝入

白虎

丁未

忌放去

六畜

辰戌馬
坤艮牛

子午雞
乙辛羊

丑未豬

吉山方

太陽 午

騰雲 子

火星

午戌亥未

貴人

甲乙

祿星

乾

驛馬

寅

穀將

坤

四神

子卯乾巽

八將

寅申巳亥子午丑未

以上星峯高起主大富貴

癸山丁向

東四宅

吉門

丁

乙

辛

巽

丙

穿井

申

放水

庚

丁

乙

白虎

丁未

黃泉

坤

俱忌放

六畜

辰

戌馬

子午雞

丑未猪

吉山方

太陽

辰

騰雲

戌

火星

艮酉亥

貴人

卯

祿星

酉

驛馬

乾

穀將

坤

四神

巽坤

卯酉

八將

寅申

巳亥

子午

丑未

以上峯高起主大富貴

丑山未向

西四宅

吉門

未

辰

戌

巳

穿井

巳

酉

放水

乾

庚

白虎

乙辰

忌放

六畜

丑未馬
乾巽牛

卯酉雞
癸丁羊

辰戌猪

吉山方

太陽

丑

騰雲

未

火星

丙艮巳

貴人

丙丁

祿星

巽

驛馬

乾亥

穀將

坤

四神

子酉艮坤

八將

戌

寅申巳亥卯酉辰

以上星峯高起大富貴

艮山坤向 西四宅

吉門 坤 巽 乾 丙 庚 穿井 申

放水 甲 丙 坤 殺曜 寅忌朝

白虎 午 黃泉 庚丁

六畜 辰戌馬 子午雞 丑未豬 坤艮牛 乙辛羊

吉山方 太陽 申 騰雲 寅 火星 午辰亥

貴人 坤丙 祿星 甲庚 驛馬 甲 穀將 坤

四神 子午艮巽 八將 子午丑未寅申卯 酉

以上峯巒高起大富貴

寅山申向、西四宅

吉門 甲 巳 亥 午 酉 穿井 寅 巳

放水 乙 乾 庚 白虎 亥 忌放

六畜 辰戌馬 子午雞 丑未豬
坤艮牛 乙辛羊

吉山方 太陽 亥 騰雲 巳 火星 巳 癸辰丙

貴人 乾 祿星 坤 驛馬 申 穀將 坤

四神 乾巽午酉 八將 子午卯酉辰戌巳

以上星峯高起大富貴

甲山庚向

西四宅

吉門

庚

丙

壬

丁

丑

穿井巳

酉

放水

丁

辛

庚

白虎

丁未

黃泉

坤

忌放

六畜

辰戌馬
坤艮牛

子午雞
乙辛羊

丑未猪

吉山方

太陽

辰

騰雲

戌

火星

辰戌巽

貴人

坤

祿星

寅

驛馬

巽

穀將

坤

四將

卯酉乾艮

八將

寅申巳亥子午丑未

以上星峯高起主大富貴

卯山酉向

西四宅

吉門

酉

午

子

未

庚

穿井

寅

放水

丁

辛

白虎

乙辰忌放

殺曜

申忌朝

六畜

丑未馬
乾巽牛

卯酉雞
癸丁羊

辰戌猪

吉山方

太陽

辰

騰雲

戌

火星

子戌坤

貴人

丙

祿星

乾

驛馬

巳

穀將

乾

四神

坤艮卯午

八將

子午卯酉寅申丑未

以上峯巒高起大富貴

乙山辛向 西四宅

吉門 庚辛丁癸酉 穿井 申

放水 丙庚乾 白虎 丑 黃泉 乾

俱忌放

六畜 丑未馬 卯酉雞 乾巽豬
巳亥牛 癸丁羊

吉山方 太陽 卯 騰雲 酉 火星 乙丑巽
辛

貴人 巽 祿星 卯 驛馬 申 穀將 乾

四神 子午坤乾 八將 辰戌丑未卯酉寅
申

以上星峯高起大富貴

辰山戌向 西四宅

吉門

戊 未 丑 申 亥

穿井 申

放水

辛

亥

白虎

丁未忌放

六畜

辰戌馬
坤艮牛

子午雞
乙辛羊

丑未豬

吉山方

太陽 午

騰雲 子

火星

酉巳乾

貴人

甲

祿星 乾

驛馬 寅

穀將

乾

四神

子午乾巽

八將 未

寅申巳亥子午丑

以上星峯高起大富貴

巽山乾向

西四宅

吉門

乾

坤

艮

庚

壬

穿井

卯

放水

癸

庚

白虎

子

黃泉

辛壬

忌放殺曜

酉

忌朝

六畜

丑未馬
乾巽牛

卯酉雞

癸丁羊

辰戌猪

吉山方

太陽

酉

騰雲

卯

火星

乾戌巳

貴人

乾

祿星

壬

驛馬

辛

魁將

乾

四神

卯酉坤巽

八將

酉

寅申巳亥辰戌卯

以上星峯高起大富貴

巳山亥向 西四宅

吉門 亥 申 乾 兌 寅 穿井 巳 酉

放水 辛 癸 艮

六畜

丑未馬 卯酉雞 辰戌豬
乾巽牛 癸丁羊

吉山方 太陽 丑 騰雲 未 火基 丁 戌 辰

貴人 丁 庚 祿星 艮 驛馬 亥 穀將 乾

四神 子酉艮坤 八將 寅申巳亥卯酉辰 戌

以上星峯高起主富貴

丙山壬向

東四宅

吉門

壬

甲

庚

辛

癸

穿井

申

放水

癸

庚

白虎

午

黃泉

乾

俱忌放

六畜

辰戌馬

坤艮牛

子午雞

乙辛羊

丑未豬

吉山方

太陽

申

騰雲

寅

火星

未

子乙丑

貴人

坤

祿星

巳

驛馬

艮

穀將

乾

四神

子午艮巽

八將

未

子午卯酉

寅申丑

以上峯巒高起主富貴

午山子向
東四宅

吉門

子

酉

卯

戌

丑

穿井

申

放水

壬

甲

乾

殺曜

亥

忌

朝

入

白虎

亥

忌

放

六畜

辰

戌

馬

子

午

雞

丑

未

豬

吉山方

太陽

亥

騰雲

巳

火星

子

甲

未

貴人

甲

乙

祿星

乾

驛馬

申

穀將

艮

四神

乾

巽

午

酉

八將

子

午

卯

酉

辰

戌

巳

以上星峯高起大富貴

丁山癸向

東四宅

吉門

癸

乙

辛

乾

艮

穿井

申

放水

壬

乾

白虎

乙

壬

黃泉

艮

俱忌放

六畜

丑未馬

乾巽牛

卯酉雞

癸丁羊

辰戌猪

吉山方

太陽

丑

騰雲

未

火星

子

酉巽巳

貴人

辛

祿星

子

驛馬

亥

穀將

艮

四神

卯酉乾艮

八將

酉

寅申巳亥辰戌卯

以上峯巒高起大富貴

未山丑向

西四宅

吉門

丑 戌 辰 亥 巳

穿井

卯

放水

艮 丙

白虎

申忌放去

六畜

丑未馬 卯酉雞 辰戌猪
乾巽牛 癸丁羊

吉山方

太陽

騰雲

火星

申辰癸

貴人

庚

祿星

巽

驛馬

巳

穀將

艮

四神

坤艮卯午

八將

亥 子午卯酉寅申巳

以上星峯高起大富貴

坤山良向

西四宅

吉門

艮

乾

巽

壬

甲

穿井

寅

申

放水

艮

庚

白虎

丑

黃泉

甲

癸

俱忌放

六畜

丑未馬

卯酉雞

辰戌豬

吉山方

太陽

卯

騰雲

酉

火星

亥

巳艮

貴人

巽

祿星

申

驛馬

艮

穀將

艮

四神

子午乾坤

八將

辰

戌

丑

未

寅

申

酉

以上峯巒高起大富貴

申山寅向

西四宅

吉門

寅

亥

巳

子

卯

穿井

申

放水

甲

乙

白虎

丁未忌

放去

六畜

辰戌馬

子午雞

丑未豬

吉山方

太陽

午

騰雲

子

火星

丁酉戌艮

貴人

寅午

祿星

乾

驛馬

寅

穀將

艮

四神

乾

巽

子

卯

八將

寅

申

巳

亥

子

午

丑

以上星峯高起主富貴

庚山甲向

東四宅

吉門

甲

壬

丙

癸

乙

穿井

甲

癸

放水

甲

癸

白虎

申

黃泉

艮

俱忌放

六畜

丑未馬

卯酉雞

辰戌猪

吉山方

太陽

辰

騰雲

戌

火星

辰戌巳酉

貴人

丑

祿星

坤申

驛馬

巳

穀將

艮

四神

坤巽卯酉

八將

子午卯酉寅申丑未

以上星峯高起大富貴

西山卯向

東四宅

吉門

卯 子 午 丑 未

穿井 巳

放水

艮 丙 殺 曜 巳 忌 朝 入 白 虎 乙 辰 忌 放

六畜

丑 未 馬 乾 巽 牛 卯 酉 雞 癸 丁 羊 辰 戌 猪

吉山方

太陽 壬

騰雲 未

火星 巳

巽 坎 艮

貴人 巽

祿星 乾

驛馬 亥

穀將 巽

四神

艮 坤 子 酉

八將 戊

寅 申 巳 亥 酉 卯 辰

以上峯巒高起主富貴

辛山乙向 東四宅

吉門 乙 癸 丁 艮 坤 穿井 卯

放水 丙 乙 癸 白虎 子 黃泉 巽

俱忌放

六畜 丑未馬 卯酉雞 辰戌豬
乾巽牛 癸丁羊

吉山方 太陽 酉 騰雲 卯 火星 酉辰艮

貴人 丙 祿星 酉 驛馬 艮 穀將 巽

四神 艮 巽 子 午 八將 寅申巳亥辰戌卯

以上峯巒高起六富貴

戌山辰向 東四宅

吉門 辰 丑 未 寅 巳 穿井 寅 巳

放水 甲 庚 白虎 亥忌放

六畜 辰戌馬 子午雞 丑未豬
坤艮牛 乙辛羊

吉山方 太陽 未 騰雲 丑 火星 子午乾

貴人 艮 祿星 寅 驛馬 申 穀將 巽

四神 午酉巽乾 八將 子午卯酉戌辰亥

以上星峯高起大富貴

乾山巽向

東四宅

吉門

巽

艮

坤

甲

丙

穿井

巳

放水

丁

庚

辛

殺曜

午忌朝

白虎

丁未

黃泉

乙丙俱忌放

六畜

辰戌馬

子午雞

丑未豬

吉山方

太陽

辰

騰雲

戌

火星

丑辛乾

貴人

艮

祿星

辰

驛馬

艮

穀將

巽

四神

乾艮卯酉

八將

寅申巳亥子午丑未

以上星峯高起大富貴

亥山巳向 東四宅

吉門 巳 寅 申 酉 子 穿井 寅

放水 庚 丁 巽 白虎 申 忌放

六畜 丑未馬 卯酉雞 辰戌猪
乾巽牛 癸丁羊

吉山方 太陽 辰 騰雲 戌 火星 辛艮乾 巽

貴人 辛兌 祿星 巳 驛馬 巳 穀將 巽

四神 卯午艮坤 八將 子午卯酉寅申丑 未

以上星峯高起主富貴

都天煞方位歌

壬子位太陽、土宿癸丑方、貪狼艮寅上、甲卯祿存鄉、巨門乙辰地、破軍巽巳當、武曲臨丙午、丁未文曲、場左輔坤申立、廉貞庚酉廂、右弼處辛戌、羅喉乾亥藏、經盤二十四、定局此中詳、六煞應須避、免教起禍殃。

此是都天煞位定局、除太陽貪狼巨門武曲左輔右弼爲吉星。

其土宿祿存破軍文曲廉貞羅喉卽是六煞、其方堆木料、主木命人災、起牛豬欄、主眼疾。

官事。有厠屋。損牛羊。有灰舍。損小口。有空房。
主停喪。堆磚石。主鬲食。患眼。有池塘。損人丁。
此方樹有藤蘿。主自弔。溺水。安又主心氣疼。
痛。依羅經方位。審而避之。大吉大富貴。

元髓經

大哉居乎、民生攸係、門戶乃必由之路、來路名氣口之樞、八卦統分廿四向、元神分屬四正隅、宅依五形而立、星番九曜而推、元神定而恩仇體用以彰、來路設而吉凶禍福始見、岑高立體、氣口爲用、生比爲恩、尅制爲仇、體有吉凶、而化凶頑爲役使、者、機運于恩星、用無定在、而撥生旺于休囚者、權歸於氣口、宅元不可損傷、用神最宜健旺、門宅相生相比、而又有恩光拱照、是爲進氣之宅、門宅或尅或洩、而復遇仇難當權、乃名退氣之宅、絕處逢

生吉凶相半旺處逢絕吉少凶多是以元神宜補以恩星仇難當和以吉曜宅有化氣小人道消宅有死氣君子道窮逢息不發蓋緣恩落仇宮遇難無傷因有恩星彙鑰一貴當權諺凶盡失木入坎宮鳳池身貴之徵金居艮位烏府名高之應金取水培木宜火相水洩金枯坎癸無恩於西兌火炎土燥艮坤何樂於南離此東西所以分而西四各自以爲偶也然四宅之成爻固取相濟而相比乃八卦之配合亦自有真而有假是以天地定位此老陰之土生純陽之金也若坤配兌女則庶妾難

投寡母之歡心、山澤通氣、此少男之精結、少女之胎也。若艮配乾金、則鰥君豈有發生之機、括坤艮適相比之情、乾兌亦假臨之偶。若夫風雷相搏、雙木取成林之象、水火不射、坎離成既濟之功。水木相生、則水爲木氣之主、木火通明、則木爲火神之根。巽木生離南之火、其散也、成風終一發而卽衰。震陽發南離之燄、其震也、成雷必聲聞而不已。坎與震而暫交、巽與離爲假合、艮之元神、無恩星用兌金爲傍城借主、而玉蘊山輝、坎之主氣、無育地用巽木爲借體、築基而風恬水靜、真合者宅元之

正體假合者作用之權宜。總之宅相不外陰陽。陽宜補而陰宜洩。八卦之宅各分爻象。陽宜閉而陰宜開。八宅之門各取支干。前門後戶。妝成卦宜尅出而回生。換象抽爻立宅元在補恩而孕秀。故移門改戶。不過一時之權。補洩抽添。始盡陰陽之祕。及失藏神合朔。又當究於年月日時。營造修方。亦不外於生尅制化。盡選擇之精。既合於抽添之法。度則進福之神。又奚忝於變理之神。功哉。相宅真筮。總歸斯旨。而賢智者得之。宜大有補於斯世矣。

此經不足千文而一字一句無一剩語錯綜

五行顛倒陰陽故其配合之妙抽撤之法隱然言意之表看來盡是易經一部大頭腦仙家修養大工夫而一陰一陽之謂道七字又包括盡矣第其騁至理而標奇奧開天竅而啟神扃真所謂元之又元入髓而寫髓者也若非太上真人寧有此仙語耶逐句口訣并其所以然配合之法腹藏久矣意欲作三元元髓經註以遺後人又值友人相拉有武夷之遊未果成此書惟以心印之物筆其精要者付老妻待吾兒大川弱冠之後若是此中

人物觀其可受則授之不然遺仙籍於凡間
隨至道於不肖誰之過歟得易錢啟彭謙

安居金鏡卷二

周南梅堂甫

全輯

陸煌檀甫甫

吳永年巽嶼甫鑒定

王惟諫司直甫叅閱

呂臨蔚若甫

全較

薛儁理齋甫

黃帝授

宅經

二十四路者隨宅大小中院分四面作二十四路

十干十二支乾艮坤巽共爲二十四路是也乾將

三男震坎艮悉屬於陽位坤將三女巽離兌悉屬

陰之位是以陽不獨旺以陰爲得陽宅爲宜陰不

獨旺以陽爲得陰宅爲宜亦如冬以溫暖爲德夏

以涼冷爲德男以女爲德女以男爲德之義易訣

云陰得陽如暑得涼五姓咸和百事俱昌所以德

位高壯藹密卽吉重陰重陽則凶陽宅更招東方

北方陰宅更招西方南方爲重也是東面爲辰南

位斜分一條凡閱陽宅卽有陽氣抱陰陰宅卽有

爲陰陽之界陰氣抱陽陰陽之宅者卽龍也陽宅龍頭在亥尾

在巳陰宅龍頭在巳尾在亥各有命座切忌犯之凡從巽向

乾從午向子從坤向艮從酉向卯從戌向辰移巳

移轉及上官所住不計遠近悉入陽也從乾向巽從子向午從艮向

坤從卯向西從辰向戌移巳上移轉及上官悉名入陰故福德

之方勤依天道天德月德生炁到其位卽修令清

潔濶厚卽一家獲安榮華富貴再入陰入陽是各

無氣三度重入陰陽謂之無魂四入謂之無魄魂

魄既無卽家破逃散子孫絕後也若一陰陽往來

卽合天道自然吉昌之象也設要重往卽須逐道

住四十五日七十五日往之無咎仍宜生氣福德

之方始吉更犯五鬼絕命刑禍者尤不到訣云行
不得度不如復故斯之謂也又云其宅乃窮急翻
故宮宜拆刑禍方舍却益福德方也又云翻宅平
牆可謂銷殃夫辨宅者皆取移來方位不以街北
街東爲陽街南街西爲陰凡移來方位不拘遠近
一里百千里十步百步同又此宅修造惟看天
道天德月德生氣到卽修之不避將軍太歲豹尾
黃幡黑方及音姓宜忌順陰陽二氣爲正此諸神
殺及五姓六十甲子皆從二氣而生列在方隅直
一年公事故不爲災

又云刑禍之方缺復荒福德之方連接長吉也

又云刑禍之方拓復拓子子孫孫受榮樂

又云宅有五虛令人貧耗宅有五實令人富貴宅
大人少一虛宅門大內小二虛牆院不完三虛井
竈不處四虛宅地多屋少庭院廣五虛宅小人多
一實宅大門小二實牆院完全三實宅小六畜多
四實宅水溝東南流五實

又云宅乃漸昌勿棄官堂不衰莫移故爲受殃舍
居就廣未必有歡計日半造必得壽考

又曰其田雖良薊鋤乃芳其宅雖善修移乃昌宅

統之宅墓以象榮華之源得利者所作遂心失利者妄生反心墓凶宅吉子孫官祿墓吉宅凶子孫衣食不足墓宅俱吉子孫榮華墓宅俱凶子孫移鄉絕種先靈譴責地禍常併七世亡魂悲憂受苦子孫不立零落他鄉流轉如蓬客死河岸

青烏子宅經

其宅得墓二神漸護子孫祿位乃固得地得墓龍
驤虎步物業滋川財集倉庫子孫忠孝天神祐助

子夏宅經

墓有四奇商角二姓丙壬乙辛宮羽徵三姓甲庚
丁癸得地得宮刺史王公朱衣紫綬世貴名雄得
地失宮有始無終先人受苦子孫當凶失地得官
子孫不窮雖無基業衣食過充失地失宮絕嗣無
蹤行求衣食客死蒿蓬

又云人因宅而立宅因人而存人宅相扶感通天
地故不可獨信命也

又云先修刑禍後修福德卽吉先修福德後修刑
禍卽凶陰宅從巳起工順轉陽宅從亥起工順轉

刑禍方用一百工福德方用二百工壓之卽吉湯
宅多修於外陰宅多修于內

又云宅以形勢爲體以泉水爲血脈以土地爲皮
肉以草木爲毛髮以舍屋爲衣服以門戶爲冠帶
若得如斯是事儼雅乃爲上吉

三元宅經

經云地善卽苗茂宅吉則人榮

又云人之福者喻如美貌之人宅之吉者如醜陋之人得好衣裳神彩尤添一半若命薄宅惡卽如醜人更衣敝衣如何堪也故人之居大須慎擇

<p>庚申年四月廿四日</p>		甲子	庚寅	丙午	辛酉	甲子	庚辰	丙午	辛酉	甲子	庚辰	丙午	辛酉	甲子
<p>庚申年四月廿四日</p>	未	丁未	丙午	乙巳	甲辰	癸卯	壬寅	辛丑	庚子	己亥	戊戌	丁酉	丙申	乙未
<p>庚申年四月廿四日</p>	亥	壬子	癸丑	甲寅	乙卯	丙辰	丁巳	戊午	己未	庚申	辛酉	壬戌	癸亥	甲子
<p>庚申年四月廿四日</p>	卯	甲辰	乙巳	丙午	丁未	戊申	己酉	庚戌	辛亥	壬子	癸丑	甲寅	乙卯	丙辰
<p>庚申年四月廿四日</p>	未	丁未	丙午	乙巳	甲辰	癸卯	壬寅	辛丑	庚子	己亥	戊戌	丁酉	丙申	乙未

庚申年四月廿四日

庚申年四月廿四日

庚申年四月廿四日

天門首陽宜平穩實不宜絕高壯犯之損家長大

病頭項等災

五月丁壬日修吉北方不用壬子丁巳日

亥爲朱雀龍頭父命座犯者害命坐人

三月丁壬日修

壬爲大禍母命犯之害命坐人有飛灾口舌

亥修與

子爲死喪龍右手長子婦命座犯之害命坐人失

魂傷目水灾口舌

修與壬司

癸爲罰獄勾陳次子婦命座犯之害命坐人口舌

鬪訟

七月丁壬日修三月亦通宮羽姓不宜三月七月卽吉日

丑爲縣獄少子命座犯之鬼魅盜賊火光怪異等

灾

修巳癸同

鬼門宅壅氣缺薄空荒吉犯之偏枯淋腫等災

八月甲巳日修吉東方不用甲子巳巳日

寅爲天刑龍背元武庶養子婦長女命座犯之傷

胎繫獄被盜亡敗等災

六月甲巳日修角姓六月凶十一月吉

甲爲宅刑次女孫男等命座犯之害命坐人家長

病頭項諸傷折等災

修與寅同

卯龍右脇刑獄少女孫命座犯之害命坐人火光

氣滿刑傷失魂

修與寅同

乙騰蛇訟獄客座命犯之害命坐人妖怪死喪日

舌十月巳日修吉惟宜

辰爲白虎龍右足主訟獄奴婢六畜命座犯之驚
傷跛蹇筋急等災亦主驚恐

修與乙同

地戶宜平缺亦名福首背向榮二宅五姓八宅並
不宜高壯壅塞亦名陽極陰

十一月丙辛日修
吉南方不用丙子

辛巳日

巳天福宅屋亦名宅極經曰欲得職治宅極宜壯

實修改吉

九月丙辛修

丙明堂宅福安門牛倉等舍經曰治明堂加官益

祿大吉祥合家快活不可當

修與巳同

午吉昌之地龍左足經云治吉昌奴婢成行六畜

良宜平實忌高及龜頭廳

修與巳同

丁天倉經云財耗亡治天倉宜倉庫六畜壯厚高

拓吉

正月丙辛日修

未天府高樓大舍牛羊奴婢居之大孳息倉厠利
修與下同

人門龍腸宜置牛馬廄其位欲開拓壅厚亦名福
囊重而兼實大吉

二月乙庚日修

申玉堂置牛馬屋主寶貝金玉之事壯實開拓吉
經曰治玉堂錢財橫來六畜肥強

庚宅德安門宜置車屋雞栖碓磴吉宜開拓連接

壯潤淨潔吉

修與申同

酉大德龍左脇客舍吉經云治大德富貴資財成
萬億亦名宅德宜宅主

修與申同

辛金匱天井宜置門及高樓大屋經曰治金匱大
富貴宜財百事吉

四月乙庚日修大吉

地府戌青龍左手主三元宜子孫恆令清潔吉經
曰青龍壯高富貴雄豪

外巽之位宜作園池竹簞設有舍屋宜平而薄

外天德及玉堂之位宜開拓重修令壯實大吉經
曰福德之方拓復拓子子孫孫受榮樂唯不得

高樓重舍

外天倉與天府之位不厭高壯樓舍安門倉庫牛舍及奴婢車屋並大吉

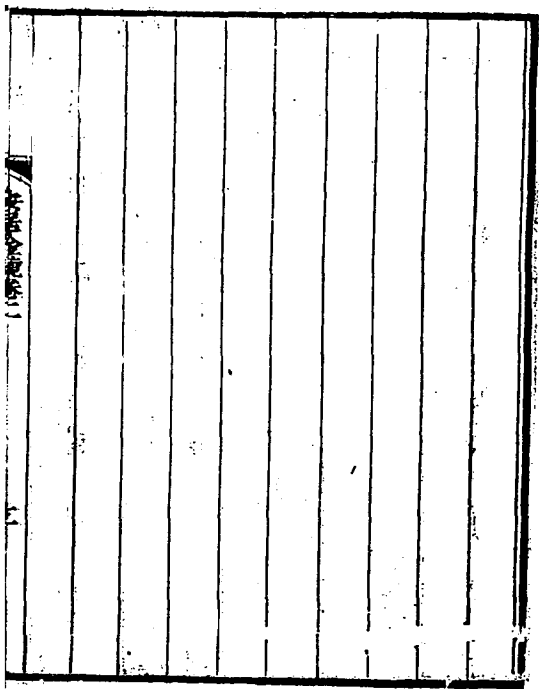
外龍腹之位與內院並同安牛馬牢厰亦名福囊宜廣厚實吉

外坤宜置馬廄吉安重滯之物及高樓等並大吉
外玉堂之院宜作崇堂及郎君孫幼等院吉客廳
卽有公客來若高壯開拓及有大樹重屋等招
金玉寶帛主印綬喜

外大德宅位宜開拓勤修泥令新淨吉及作音樂

飲食會宴之事吉宜子孫婦女等院出貴人增
財富貴德望遐舉

外金匱青龍兩位宜作庫藏倉窖吉高樓大舍宜
財帛又宜子孫出豪貴婚連帝戚常令清淨連
接叢林花木藹密



辰	巽	巳	丙	午	丁	未
右龍 自虎	地戶	宅極	天福	吉昌	天倉	天府
乙						坤
刑獄						玉堂
卯						庚
刑獄						左龍
甲						大德
刑獄						酉
背龍						辛
天刑						金匱
艮						戌
鬼門						地府
丑	癸	子	壬	亥	乾	戌
刑獄	野獄	死喪	人壽	未雀	天門	
		手右龍	頭謂		手左龍	
		尾龍		足左龍		

坐壬向丙 東四宅 陽龍陰向 水宜左倒右

放丁方吉

水宅宜沈而忌露 水宜淺而不宜生旺旺則

出遊蕩人亦主他鄉死

陽宅開門放水 宜丁乙方 忌辰巽坤方 陰地牙水左到右

吉右到左凶

內盤丙壬兼巳亥 外盤巳亥兼壬丙 分金工坐

亥向 丁巳 分界七亥三壬 度坐室向盤

內盤壬丙兼子午 外盤壬丙兼亥巳 分金辛坐

亥向 辛巳 分界三亥七壬 度坐危向張

福巽地戶	尾龍宅巳天福	祿丙明堂	足左龍吉壽午	天倉丁壽	未天府	腹龍人門坤
辰右龍白虎						申玉堂
乙騰蛇						庚宅德
腦右龍飛獄						腦左龍大德酉
甲宅刑						福辛金園龍地府
背龍天刑						手左戌
艮鬼門	丑官獄	癸野獄	子死喪	壬大刑	亥朱雀	頭龍大門乾

坐子向午 東四宅 陽龍陰向 水宜右到左

放丁甲庚方吉

水宅宜沈而忌露

陽宅開門放水

宜丁甲辛方
忌坤方

陰地右水到左吉

左水到右凶

丙盤子午兼丙壬

外盤丙壬兼子午

分金

丙坐

子向
丙午

分界五壬五午

度坐危向張

丙盤子午兼丁癸

外盤子午兼壬丙

分金

庚坐

子向
庚午

分界正子

度坐虛向星

龍尾 宅巳 極	龍左 足午 吉昌	龍腹 坤門 天府	玉堂 申
地戶 巽 福	龍右 足辰 白虎	龍左 脇酉 壽	宅德 庚 大德
騰蛇 乙 龍形 騎右 卯		龍左 手戌 地府	金匱 辛 福
宅刑 甲 龍背 寅	鬼門 艮 祿	龍右 手子 死喪	天門 乾 龍頭 亥
	官獄 丑	官獄 癸	大禍 壬

坐癸向丁 東四宅 陽龍陰向 水宜右到左

放庚丁乙方吉

水宅宜沈而忌露

陽宅開門放水

宜丁甲方
忌未坤方

陰地右水到左吉左

水到右凶

丙盤丁癸兼子午

外盤子午兼丁癸

分金

丙坐

子向
丙午

分界七子三癸

度坐女向柳

丙盤丁癸兼丑未

外盤丁癸兼子午

分金

庚坐

子向
庚午

分界三子七癸

度坐女向柳

足左龍 吉昌 午	天倉 壽 丁	天府 未	龍腹 人門 坤	玉堂 甲	宅德 庚
明堂 丙					龍左 協壽 酉
龍尾 巳					金匱 辛
地戶 巽					龍左 手 戌
龍右 足 辰					天門 乾
騰蛇 乙					龍頭 亥
龍右 麻 卯					朱雀 王
背龍 天刑 寅	鬼門 祿 艮	官獄 丑	昇獄 癸	龍右 手 子	大禍 王
宅刑 甲					

坐丑向未 西四宅 陽龍陰向 水宜左到右

放庚丙方吉

土宅宜厚而忌窄 土宜旺而

不宜尅尅則土崩不惟退財而男女主浮黃腫

黃泉煞在坤不宜開門

陽宅開門放水

宜庚丙方
忌坤申方

陰地去水吉來水凶

丙盤丑未兼丁癸

外盤丁癸兼丑未

分金

丁坐

丑向
丁未

分界五癸五丑

度坐牛向井

丙盤丑未兼艮坤

外盤丑未兼丁癸

分金

辛坐

丑向
辛未

分界正丑

度坐斗向井

龍左 足	龍左 府	龍 腹	龍左 府
吉 午	天倉 丁	天府 未	人門 坤
玉堂 申	宅德 庚	大德 酉	
明堂 丙		金匱 辛	
龍尾 宅		龍左 手	
天福 宅		地府 戌	
地戶 巽		天門 乾	
龍右 足		龍頭 亥	
白虎 辰		朱雀 亥	
騰蛇 乙		大福 壬	
龍右 府	龍背		龍右 手
刑獄 卯	天刑 寅	鬼門 艮	死喪 子
	宅刑 甲		官獄 丑
			野獄 癸

坐艮向坤 西四宅 陽龍陰向 水宜右到左

放丙坤方吉

土宅宜厚而忌窄

陽宅開門放水

宜坤丙方
忌庚丁方

陰地來水右到左吉

左水到右凶

內盤艮坤兼丑未

外盤丑未兼艮坤

分金

丁坐

丑向
丁未

分界七丑三艮

度坐斗向井

內盤艮坤兼寅申

外盤艮坤兼丑未

分金

辛坐

丑向
辛未

分界三丑七艮

度坐斗向井

坐寅向申 西四宅 陽龍陰向 水宜右到左

放庚方吉

土宅宜厚而忌窄

陽宅開門放水

宜乾丁方
忌坤申酉方

陰地宜右水到左

吉左水到右凶

丙盤寅申兼艮坤

外盤艮坤兼寅申

分金

丙坐

寅向
丙申

分界五艮五寅

度坐其向參

丙盤寅申兼甲庚

外盤寅申兼艮坤

分金

庚坐

寅向
庚申

分界正寅

度坐尾向背

	足右龍		尾龍		足左龍	
乙	辰	巽	巳	丙	午	丁
騰蛇	白虎	地戶	天福	明堂	吉昌	天倉
右龍						
卯						未
刑獄						天府
						腹龍
甲						坤
宅刑						人門
背龍						
寅						申
天刑						玉堂
艮						庚
鬼門						宅傷
						左龍
丑						酉
官獄						大德
	足右龍		頭龍		手左龍	
癸	子	壬	亥	乾	戌	辛
牙獄	死喪	大禍	朱雀	天門	地府	金匱

坐亥向巳 東四宅 陽龍陰向 水宜右到左

放丁巽方吉

金宅宜微明而不宜太明

陽宅開門放水

宜甲丁方
忌坤巽方

陰地右水到左吉左

到右凶

內盤亥巳兼乾巽 外盤乾巽兼巳亥 分金丁坐

亥向
丁巳 分界五乾五亥 度坐室向躔

內盤巳亥兼壬丙 外盤亥巳兼乾巽 分金辛坐

亥向
辛巳 分界正亥 度坐室向躔

龍右	龍右	龍	龍左
卯 刑獄	乙 庚蛇	辰 白虎	巳 天福
甲 宅刑			丙 明堂
背龍			午 吉昌
寅 天刑			丁 天倉
祿			未 天府
丑 官獄			庚 龍
癸 財獄			坤 人門
手右龍	頭龍	手左龍	龍左龍
子 死喪	壬 大刑	亥 朱雀	戌 地府
	乾 天門	辛 金匱	酉 大德

坐乾向巽 東四宅 陽龍陰向 水宜右到左

放甲方水吉

金宅宜微明而不宜太明

陽宅開門放水

宜艮坤門丁甲水吉
忌巽方

陰地來水

右到左吉左到右凶

內盤乾巽兼辰戌

外盤辰戌兼乾巽

分金

坐丙

戌向
丙辰

分界七戌三乾

度坐壘向軫

內盤乾巽兼亥巳

外盤乾巽兼戌辰

分金

坐庚

戌向
庚辰

分界三戌七乾

度坐壁向軫

脇右龍		足右龍		尾龍	
甲 <small>宅刑</small>	卯 <small>刑獄</small>	乙 <small>騰蛇</small>	辰 <small>白虎</small>	巳 <small>天福</small>	丙 <small>明堂</small>
背龍					足左龍
寅 <small>天刑</small>					午 <small>吉昌</small>
辰 <small>鬼門</small>					丁 <small>天倉</small>
丑 <small>官獄</small>					未 <small>天府</small>
					庚 <small>龍人門</small>
癸 <small>野獄</small>					坤
手右龍					
子 <small>死表</small>					申 <small>玉堂</small>
頭龍	手左龍	脇左龍			
亥 <small>朱雀</small>	乾 <small>天門</small>	戌 <small>地府</small>	辛 <small>金田</small>	酉 <small>大德</small>	庚 <small>宅德</small>

坐戌向辰 東四宅 陽龍陰向 水宜右到左
放乙方水吉 金宅宜微明而不宜太明 金

宜生而不宜尅尅則主輕而田地退散

陽宅開門放水 宜癸甲乙方 忌艮巽方 陰地去水吉來水

凶

內盤辰戌兼乙辛 外盤乙辛兼辰戌 分金 丙坐

戌向 丙辰 分界五辛五戌 度坐婁向角

內盤辰戌兼乾巽 外盤辰戌兼乙辛 分金 庚坐

戌向 庚辰 分界五辛五戌 度坐奎向角

		龍左 大德 酉	龍左 地府 戌	龍頭 朱雀 亥
申 宅 堂	庚 宅 德	辛 福	戌	乾 天門
龍 腹 坤				龍 大禍 王
				龍 右 子
未 天 府				癸 罰 獄
壽 天 倉				丑 官 獄
足 左 龍				
午 吉 昌				
祿 丙 明 堂				龍 鬼門 辰
龍 尾 巳		龍右 白虎 辰	龍右 助 獄 卯	龍背 天刑 寅
宅 巳 天 福	巽 地 戶	乙 張 蛇	卯	宅 刑 寅

坐乙向辛 西四宅 陽龍陰向 水宜右到左

放庚辛方

木宅宜深而忌淺 木宜生而不

宜洩洩則木折不惟退財而男女主癆瘵少亡

陽宅開門放水

宜丁辛方 忌坤乾方

陰地右水到左吉左

水到右凶

內盤乙辛兼卯酉 外盤卯酉兼乙辛 分金

丁坐

卯酉 分界七卯三乙 度坐氏向胃

內盤乙辛兼辰戌 外盤乙辛兼卯酉 分金

辛坐

卯酉 分界三卯七乙 度坐亢向巽

腹龍		勝左龍		手左龍	
坤	申	庚	辛	戌	乾
人	玉	宅	福	地	天
	室	德	辛	府	門
					頭龍
未					亥
天					未
府					
丁					壬
天					大
倉					禍
足左龍					手右龍
午					子
青					死
昌					喪
丙					癸
明					尋
堂					獄
尾龍					
巳					丑
天					官
福					獄
	足右龍		蹄右龍		背龍
巽	辰	乙	卯	甲	寅
地	自	庚	利	宅	天
戶	虎	蛇	狗	刑	刑
					詳
					鬼
					門

坐卯向西 西四宅 陽龍陰向 水宜左到右
放辛方水吉 木宅宜深而忌淺

陽宅開門放水 宜辛丙方 忌坤方 陰地左水倒右吉右

水到左凶

內盤卯酉兼甲庚 外盤甲庚兼卯酉 分金丁坐

卯向 丁酉 分界五甲五卯 度坐房向昴

內盤卯酉兼乙辛 外盤卯酉兼甲庚 分金辛坐

卯向 辛酉 分界正卯 度坐氏向胃

未 天府	龍 人門 坤	申 玉堂	庚 宅德	龍 左 西 大德	字 金	龍 左 地府 戌
丁 天倉						乾 天門
足 左龍						頭 龍
午 青						亥 朱雀
丙 明堂						壬 大禍
尾 龍						子 右龍 死喪
宅 巳 福						癸 財家
巽 地戶						
足 右龍	龍 右			背 龍		
辰 戶 虎	乙 廉 蛇	卯 刑 獄	甲 宅 利	寅 天 利	艮 鬼 門	丑 官 侯

三才圖會卷之二

三

坐甲向庚 西四宅 陽龍陰向 水宜左到右

放庚方水吉

木宅宜深而忌淺

陽宅開門放水

宜庚丁方
忌坤申酉方

陰地左水到右吉

右水到左凶

丙盤甲庚兼寅申

外盤寅申兼甲庚

分金

丙坐

寅向
丙申

分界七寅二申

度坐
尾向畢

丙盤甲庚兼卯酉

外盤甲庚兼寅申

分金

庚坐

寅向
庚申

分界三寅七申

度坐
心向畢

庚申年五月廿四日

庚申年五月廿四日
庚申年五月廿四日
庚申年五月廿四日
庚申年五月廿四日
庚申年五月廿四日

庚申年五月廿四日

庚申年五月廿四日
庚申年五月廿四日
庚申年五月廿四日
庚申年五月廿四日
庚申年五月廿四日

庚申年五月廿四日
庚申年五月廿四日
庚申年五月廿四日
庚申年五月廿四日
庚申年五月廿四日

庚申年五月廿四日

庚申年五月廿四日
庚申年五月廿四日
庚申年五月廿四日
庚申年五月廿四日
庚申年五月廿四日

庚申年五月廿四日

乾天門陰極陽首亦名背枯向榮其位舍屋連接

長遠高壯濶實吉

五月丁壬日修吉北方不用壬子丁巳日

亥爲天福龍尾宜置豬欄亦名宅極經云欲得職

治宅極宜開拓吉

亥冬三月丁壬日修吉官羽姓卽七月吉

壬宅福明堂宜置高樓大舍常令清淨及集學經

史亦名印綬官宜財祿

修與亥同

子吉昌龍左足宜置牛屋經曰奴婢成行六畜良

平實吉

修與亥同

癸天倉立門戶客舍尊厠吉經云財耗亡治天倉

安六畜開拓高厚

七月丁壬日修吉

丑天府高樓大舍牛羊奴婢居之大孳息倉厠並

吉 修與癸同

艮鬼門龍腹福囊宜厚實重吉缺薄卽貧窮

八月甲巳

日修吉東方不用甲子日

寅玉堂宜置車牛屋主寶貝金玉之事宜開拓經

日治玉堂錢財橫至六畜肥強大吉

六月甲巳日修吉

甲宅德安門宜置碓磴開拓連接壯觀吉清淨灾

殃自消 修與寅同

卯大德龍左脇客舍經日治大德富貴資財成萬

億亦名宅主主有德望

修與寅同

乙金匱天井宜置高樓大舍常令清淨勤修泥尤

增喜慶

卯與南十月修

辰地府青龍左手三元宜子孫當宜清淨經曰青

龍壯高富貴雄豪

修與乙同

巽風地戶宜平穩不宜壅塞亦名陽極陰前背榮

向枯宜空缺通疎大吉

十一月丙辛日修吉南方不用丙子日

巳朱雀龍頭父命座不宜置井犯害命坐人口舌

飛禍吐血顛狂虵畜作怪

己丙九月丙辛日修吉

丙大禍母命不宜置門犯之害命坐人飛禍口舌

修與巳同

午爲死喪長子婦命座犯之害命座人失魂傷目
心痛火光口舌龍右手筋急

修與巳同

丁罰獄勾陳次子婦命犯之害命坐人口舌鬪訟
瘡病等灾

午日不用正月丙辛日修吉

未爲縣獄少子婦命犯之害命坐人鬼魅火瘡霹
靂盜賊刀兵流血六畜傷死家破逃散

修與丁同

坤人門女命座不宜置馬殿犯之偏枯淋腫等灾

此地宜荒缺低薄吉

二月乙庚日修

申天刑龍背庶子婦長女命座犯之失魂病脇刑
傷牢獄氣滿火怪

申北十二月乙庚修至酉吉

庚宅刑次女長孫命座不宜置門犯之害命坐人

病右脇口舌傷殘損墜

修與申同

酉刑獄龍右脇少女孫命座犯者害命坐人失魂

刑獄氣滿火怪

修與申同

辛爲騰蛇訟獄客命犯之害命坐人口舌妖怪死

喪灾起

酉北至戌四月乙庚日修

戌白虎獄訟龍右足奴婢六畜命座犯之足踉蹠

蹇偏枯筋急

修與辛同

外乾院與同院修造開拓令壯實高岡陵大樹並

吉宜家長延壽子孫榮祿不絕光映門族乾地

廣濶

外亥天福與宅極之鄉宜置大舍位次重疊深遠
濃厚吉與宅福明堂相連接壯子孫聰明昌盛
科名印綬大富貴

外天倉宜高樓重舍倉廩庫藏奴婢六畜等舍大
孳息宜財帛五谷其位高潔開拓吉

外天府宜濶壯子孫婦女居之大吉亦名富貴飽
溢之地遷職喜萬般悉有矣絕上

外龍腹福之位宜壅實如山吉遠近連接大樹長
岡不厭開拓吉若低缺無屋舍卽貧薄不安

外玉堂宜子婦卽富貴榮華子孫興達其位雄壯
卽官職異騰位至臺省寶帛金玉不少若陷缺
荒殘卽受貧薄流徙他地

外宅德宜作學習道藝功巧立成亦得名聞千里
四方來慕亦爲師統子孫居之有信懷才抱義
壯勇無雙

外天德金匱青龍此三神並宜濃厚實大舍高樓
或有客廳卿相遊宴過往一家富貴豪盛須賴
三神尤宜開拓若冷薄荒缺敗陷卽貧窮也外
青龍不厭清潔焚香設座延迓賓朋高道奇人

足右龍		尾龍		足左龍	
戌 <small>白虎</small>	乾 <small>天門</small>	亥 <small>宅極</small>	壬 <small>明堂</small>	子 <small>吉昌</small>	癸 <small>天倉</small>
					丑 <small>天府</small>
					腹龍
福 <small>辛</small>					祿 <small>鬼門</small>
脇右龍					
壽 <small>酉</small>					寅 <small>玉堂</small>
庚 <small>宅刑</small>					甲 <small>宅德</small>
背龍					協 <small>左龍</small>
申 <small>天刑</small>					卯 <small>大德</small>
坤 <small>人門</small>					乙 <small>金匱</small>
		手右龍		頭龍	手左龍
未 <small>官倉</small>	丁 <small>爵獄</small>	午 <small>死喪</small>	丙 <small>大禍</small>	巳 <small>朱雀</small>	巽 <small>地戶</small>
					辰 <small>地府</small>

坐丙向壬 東四宅 陰龍陽向 水宜左到右

放辛方水吉

火宅宜實而忌虛 火宜泄而

不宜生旺旺則主寅午戌年傷人官非必驗

陽宅開門放水

宜丁辛方忌乾癸子方

陰地來水左到右

吉右到左凶

內盤丙壬兼巳亥

外盤巳亥兼丙壬

分金

丁坐

巳向丁亥

分界七巳三丙

度坐翼向室

內盤丙壬兼子午

外盤丙壬兼巳亥

分金

辛坐

巳向辛亥

分界三巳七丙

度坐張向危

	尾龍		足左龍			腹龍
乾 <small>天門</small>	宅 <small>亥</small> 天 <small>麻</small>	壬 <small>明堂</small>	子 <small>吉昌</small>	癸 <small>天倉</small>	丑 <small>天府</small>	艮 <small>鬼門</small>
足右龍						寅 <small>玉堂</small>
戌 <small>白虎</small>						甲 <small>宅德</small>
福 <small>辛</small> 蛇						卯 <small>左龍</small>
勝右龍						卯 <small>大吉</small>
壽 <small>酉</small> 象						乙 <small>金匱</small>
庚 <small>宅刑</small>						辰 <small>左龍</small>
背龍						辰 <small>地府</small>
申 <small>天刑</small>						
			手右龍			頭龍
坤 <small>人門</small>	未 <small>官缺</small>	丁 <small>壽</small>	午 <small>死喪</small>	丙 <small>大禍</small>	巳 <small>朱雀</small>	巽 <small>地戶</small>

坐午向子 東四宅 陰龍陽向 水宜左到右

放癸方水吉

火宅宜實而忌虛

陽宅開門放水

宜癸方
忌乾艮方

陰地來水左到右吉

右到左凶

丙盤子午兼丙壬 外盤丙壬兼子午

分金

坐丙

午向
丙子

分界五午五丙

度坐張向危

丙盤子午兼丁癸 外盤子午兼壬丙

分金

坐庚

午向
庚子

分界正午

度坐星向虛

尾龍	足左龍	腹龍	
宅亥天德	壬明登	子青	癸天倉
		丑天府	艮鬼門
			寅玉堂
乾天門			甲宅德
足右龍			勝左龍
戌白虎			卯大德
			乙金匱
福辛騰蛇			手左龍
屬右龍			辰地府
酉刑獄			
			福巽地戶
庚宅刑			頭龍
背龍		手右龍	
申天府	坤人	未官獄	丁爵獄
		午死喪	祿丙大福
			巳朱雀

坐丁向癸 東四宅 陰龍陽向 水宜右到左

放壬癸方吉

火宅宜實而忌虛

陽宅開門放水

宜丁癸方
忌乾艮方

陰地右水到左吉左

水到右凶

丙盤丁癸兼子午 外盤子午兼丁癸 分金

坐丙

午向
丙子

分界七午三丁

度坐柳向女

丙盤丁癸兼丑未 外盤丁癸兼子午 分金

坐庚

午向
庚子

分界三午七丁

度坐柳向女

	足左龍		腹龍		
王 <small>明堂</small>	子 <small>青</small>	癸 <small>天倉</small>	丑 <small>天府</small>	艮 <small>鬼門</small>	寅 <small>玉堂</small>
尾龍					左龍
亥 <small>天福</small>					卯 <small>大德</small>
乾 <small>天門</small>					乙 <small>金匱</small>
足右龍					手左龍
戌 <small>白虎</small>					辰 <small>地府</small>
辛 <small>騰蛇</small>					巽 <small>地戶</small>
福右龍					頭龍
酉 <small>刑獄</small>					巳 <small>朱雀</small>
	背龍				手右龍
庚 <small>宅刑</small>	申 <small>天刑</small>	坤 <small>人門</small>	未 <small>官獄</small>	丁 <small>財獄</small>	午 <small>死喪</small>
					丙 <small>大禍</small>

坐未向丑 西四宅 陰龍陽向 水宜左到右

放甲方水

土宅宜厚而忌窄

陽宅開門放水

宜辛甲丙方
忌癸丑艮乾方

陰地去水吉來

水凶

內盤未丑兼丁癸 外盤丁癸兼丑未 分金丁坐

未向
丁丑

分界五丁五未 度坐井向斗

內盤丑未兼艮坤 外盤丑未兼丁癸 分金辛坐

未向
辛丑

分界正未 度坐井向斗

龍左 足左		龍腹		龍左 脇左
子膏	癸天倉	丑天府	艮鬼門	寅王堂
王明堂				乙金匱
				辰地府
亥天廟				巽地戶
辰龍				巳朱雀
乾天門				
辰龍				丙大廟
戌自虎				午死喪
辛磨		背龍		丁哥款
酉龍	庚宅利	申天刑	坤人門	未官款
酉龍				

坐坤向艮 西四宅 陰龍陽向 水宜右到左

放艮方水吉

土宅宜厚而忌窄

陽宅開門放水

宜艮申丙方
忌子癸甲方

陰地右水到左吉

左到右凶

丙盤艮坤兼丑未

外盤丑未兼艮坤

分金

丁坐

未向
丁丑

分界七未三坤

度坐井向斗

丙盤坤艮兼寅申

外盤坤艮兼丑未

分金

辛坐

未向
辛丑

分界三未七坤

度坐井向斗

		腹龍		脇左龍		
癸 <small>天谷</small>	丑 <small>天府</small>	艮 <small>鬼門</small>	寅 <small>玉堂</small>	甲 <small>宅德</small>	卯 <small>大德</small>	乙 <small>金匱</small>
足左龍						手左龍
子 <small>青</small>						辰 <small>地府</small>
						巽 <small>地戶</small>
壬 <small>明堂</small>						頭龍
尾龍						巳 <small>朱雀</small>
亥 <small>天福</small>						
						丙 <small>大廟</small>
乾 <small>天門</small>						手右龍
足右龍						午 <small>死喪</small>
戌 <small>白虎</small>						
	編右龍		背龍			
辛 <small>天</small>	酉 <small>天</small>	庚 <small>宅利</small>	申 <small>天</small>	坤 <small>人</small>	未 <small>官</small>	丁 <small>詩</small>

坐申向寅 西四宅 陰龍陽向 水宜右到左

放甲方水吉

土宅宜厚而忌窄

陽宅開門放水

宜甲癸方
忌艮乙方

陰地右水到左吉左

水到右凶

丙盤申寅兼坤艮

外盤坤艮兼寅申

分金

丙坐

申向
丙寅

分界五坤五申

度坐參向箕

丙盤申寅兼庚甲

外盤申寅兼坤艮

分金

庚坐

申向
庚寅

分界正申

度坐背向尾

	腹龍 艮 鬼門			脇左龍 卯 大德		手左龍 辰 地府
丑 天府	寅 玉堂	甲 宅德		乙 金匱		
癸 天倉						福巽 地戶
足左龍						頭龍 朱雀
子 吉昌						巳
壬 明堂						大禍 丙
尾龍						右龍 祿
亥 天福						午 死喪
乾 天門						丁 昇獄
足右龍						
	脇右龍			背龍		
戌 白虎	辛 福	酉 刑獄	庚 宅刑	申 天刑	坤 人	未 寡獄

坐庚向甲 東四宅 陰龍陽向 水宜左到右

放甲万水吉

金宅宜微明而不宜太明

陽宅開門放水

宜甲壬丙方
忌辰巽方

陰地左水到右吉

右水到左凶

內盤甲庚兼寅申

外盤寅申兼甲庚

分金
丙坐

申向
丙寅

分界七申三庚

度坐
畢向尾

內盤甲庚兼卯酉

外盤甲庚兼寅申

分金
庚坐

申向
庚寅

分界七庚三申

度坐
畢向心

腹龍		脇左龍	手左龍	
艮	寅	卯	辰	巽
鬼門	王堂	宅德	金匱	地戶
祿				龍
				朱雀
丑				巳
天府				
				丙
				大禍
癸				龍
天倉				死喪
左				午
子				
吉昌				丁
				尋獄
壬				
明堂				未
尾龍				官獄
亥				
天福				
	足右龍	脇右龍	背龍	
	乾	酉	庚	申
	天門	庚	宅	坤
	自足	辛	庚	坤

卷之二

三

坐酉向卯 東四宅 陰龍陽向 水宜左到右

放乙方水吉

金宅宜微明而不宜太明

陽宅開門放水

宜癸乙方
忌辰巽巳方

陰地左水到右吉

右水到左凶

內盤酉卯兼甲庚 外盤甲庚兼卯酉 分金丁坐

酉向
丁卯

分界五庚五酉 度坐昂向房

內盤卯酉兼乙辛 外盤卯酉兼甲庚 分金辛坐

酉向
辛卯

分界正酉 度坐胃向辰

	龍左脇	龍左手	龍頭
寅 <small>玉堂</small>	甲 <small>宅德</small>	乙 <small>金匱</small>	辰 <small>地府</small>
卯 <small>大德</small>	辰 <small>地府</small>	巳 <small>朱雀</small>	巽 <small>地戶</small>
龍腹			
艮 <small>鬼門</small>			
丑 <small>天府</small>			
丙 <small>大禍</small>			
癸 <small>天倉</small>			
子 <small>左龍</small>			
壬 <small>明堂</small>			
龍尾			
亥 <small>天庫</small>			
乾 <small>天門</small>			
戌 <small>白虎</small>			
辛 <small>金蛇</small>			
酉 <small>刑</small>			
庚 <small>宅刑</small>			
申 <small>天刑</small>			
	龍右脇	龍右手	龍背

坐辛向乙 東四宅 陰龍陽向 水宜右到左

放乙方水吉

金宅宜微明而不宜太明

陽宅開門放水

宜癸丙乙方
忌巽辰方

陰地右水到左吉

左水到右凶

內盤乙辛兼酉卯

外盤卯酉兼乙辛

分金

丁坐

酉向
丁卯

分界七酉三辛

度坐胃向戌

內盤乙辛兼辰戌

外盤乙辛兼卯酉

分金

辛坐

酉向
辛卯

分界三酉七辛

度坐婁向亢

坐辰向戌 西四宅 陰龍陽向 水宜右到左

放辛方水吉

木宅宜深而忌淺

陽宅開門放水

宜丁辛方
忌乾方

陰地去水吉來水凶

丙盤辰戌兼乙辛

外盤乙辛兼辰戌

分金

丙坐

辰向
丙戌

分界五乙五辰

度坐角向婁

丙盤辰戌兼巽乾

外盤辰戌兼乙辛

分金

庚坐

辰向
庚戌

分界五乙五辰

度坐角向奎

龍右 胎酉 刑獄	龍右 戌 自虎	龍尾 亥 天福	龍左 子 吉昌
庚 宅利			癸 天倉
背龍 申 天刑			丑 天府
坤 人門			辰 龍股
未 官塚			巳 鬼門
壽丁 昇獄			寅 玉堂
龍右 午 死喪	龍頭 巳 朱雀	龍左 辰 地府	龍左 卯 大倉
丙 大福	巽 福	乙 金匱	

三才圖會卷之二十一

三

坐巽向乾 西四宅 陰龍陽向 水宜右到左

放癸方

木宅宜深而忌淺

陽宅開門放水

宜庚癸方
忌乾壬方

陰地右水到左吉左

水到右凶

內盤巽乾兼辰戌

外盤辰戌兼巽乾

分金

丙坐

辰向
丙戌

分界七辰三巽

度坐軫向奎

內盤巽乾兼巳亥

外盤巽乾兼辰戌

分金

庚坐

辰向
庚戌

分界三辰七巽

度坐軫向壁

	足右龍 戌 <small>白虎</small>	乾 <small>天門</small>	尾龍 亥 <small>天廟</small>	壬 <small>明堂</small>	足左龍 子 <small>吉昌</small>	癸 <small>天倉</small>
廟辛 <small>勝蛇</small>						
廳右龍 酉 <small>刑獄</small>						丑 <small>天府</small>
						腹龍 艮 <small>鬼門</small>
庚 <small>宅刑</small>						
背龍 申 <small>天刑</small>						寅 <small>玉堂</small>
坤 <small>人</small>						甲 <small>宅德</small>
						廳左龍
未 <small>官</small>						卯 <small>大德</small>
	手右龍		頭龍		手左龍	
壽丁 <small>財</small>	午 <small>死喪</small>	丙 <small>大禍</small>	巳 <small>朱雀</small>	巽 <small>地戶</small>	辰 <small>地府</small>	乙 <small>金匱</small>

坐巳向亥 西四宅 陰龍陽向 宜右水到左

放癸方水

木宅宜深而忌淺

陽宅開門放水

宜癸庚辛方
忌乾壬方

陰地右水到左吉

左水到右凶

內盤巳亥兼巽乾

外盤巽乾兼巳亥

分金

丁坐

巳向
丁亥

分界五巽五巳

庚坐巽向室

內盤巳亥兼丙壬

外盤巳亥兼巽乾

分金

辛坐

巳向
辛亥

分界正巳

庚坐巽向室

